

2022 Finanšu pārskats
2022. gada 4. ceturksnis



RIETUMU
BANK

| | |
|--------|---------------------------------------------------------------------|
| / 3 | Vispārīga informācija |
| / 4 | AS "Rietumu Banka" struktūra |
| / 5 | Bankas akcionāri Bankas padomes sastāvs Bankas valdes sastāvs |
| / 6 | Konsolidācijas grupas sastāvs |
| / 7-11 | Finanšu rezultāti |
| | Peļņas vai zaudējumu aprēķins |
| | Balances pārskats |
| | Darbības rādītāji |
| | Regulējošās prasības un rādītāji |
| | Finanšu rādītāji |
| | Pašu kapitāla un minimālo kapitāla prasību kopsavilkuma pārskats |
| | Likviditātes seguma rādītāja aprēķins |
| / 12 | Risku vadība |
| / 13 | Pielikums |



Misija

Rietumu Bankas misija ir atbalstīt un veicināt Latvijas un Baltijas ekonomikas attīstību ilgtspējīgā veidā, sniedzot atbalstu maziem, vidējiem un lieliem uzņēmumiem kreditēšanas un darbības infrastruktūras jomā, vienlaikus sniedzot investīciju un aktīvu pārvaldīšanas pakalpojumus šo uzņēmumu īpašniekiem.

Vīzija

Banka ieņem vadošās pozīcijas korporatīvo klientu apkalpošanas un kapitāla pārvaldīšanas sfērā Latvijā un reģionālā līmenī.

Banka plāno nostiprināt tās pozīcijas tirgū ar mērķi nodrošināt stabilu peļņu un uzlabot efektivitātes rādītājus. Starp bankas prioritātēm ir turpināt stabilu izaugsmi, uzlabot tehnoloģiju bāzi, kā arī nodrošināt administratīvās infrastruktūras atbalstu.

Banka plāno turpināt pilnveidot kontroles un riska vadības sistēmas, personāla apmācību un visu darbinieku profesionālo izaugsmi.

Rietumu grupai ir nulles tolerance pret kukuļņemšanu, korupciju un naudas atmazgāšanu. Lepojamies, ka mums ir viena no daudzskaitlīgākajām un prasmīgākajām komandām reģionā, kas ir gatava cīnīties pret negodīgu biznesa praksi.

Mēs Rietumu Bankā saprotam, cik svarīgi ir veikt uzņēmējdarbību tā, lai gūtu peļņu šodien, nav jāaizņemas no rītdienas. Katram uzņēmumam ir jāsniedz savs ieguldījums ilgtermiņa ilgtspējības sasniegšanā, un bankām, kas kontrolē līdzekļu plūsmas, ir vēl lielāka atbildība, lai šī misija būtu veiksmīga.

Rietumu Banka uzskata par būtisku kopīgu sociālās atbildības uzņemšanos un veicināšanu, sniedzot atbalstu un palīdzību tiem, kam tā nepieciešama, izmantojot Nākotnes Atbalsta fondu.

AS „Rietumu Banka” darbības stratēģija

Mērķu sasniegšanai banka izstrādā un īsteno stratēģiju, kuras galvenā prioritāte ir:

- / sadarbība ar klientiem, kas strādā starptautiskā līmenī, un klientiem, kam pieder ražošanas uzņēmumi, izplatītāju tīkli, mazumtirdzniecības tīkli, transporta uzņēmumi, celtniecības uzņēmumi, importa un eksporta uzņēmumi, kā arī klienti ar pārrobežu komercdarbības prasībām utt.;
- / aktīvu un kapitāla pārvaldīšana, brokeru pakalpojumi fondu biržā, investīciju un korporatīvo finanšu jomas, juridisko personu kreditēšana, starpbanku kreditēšana un investīcijas vērtspapīros, starpbanku kredītu piesaistīšana, juridisko un fizisko personu noguldījumu piesaistīšana u.c.;
- / klientu apkalpošanas kvalitātes celšana, uzlabojot esošos produktus un piedāvājot jaunus produktus, kas piemēroti šā brīža tirgus situācijai un bankas tehnoloģiskajām iespējām;
- / iekšējo procesu un informācijas sistēmu uzlabošana kompleksu tehnoloģisko modernizāciju pasākumu ietvaros.

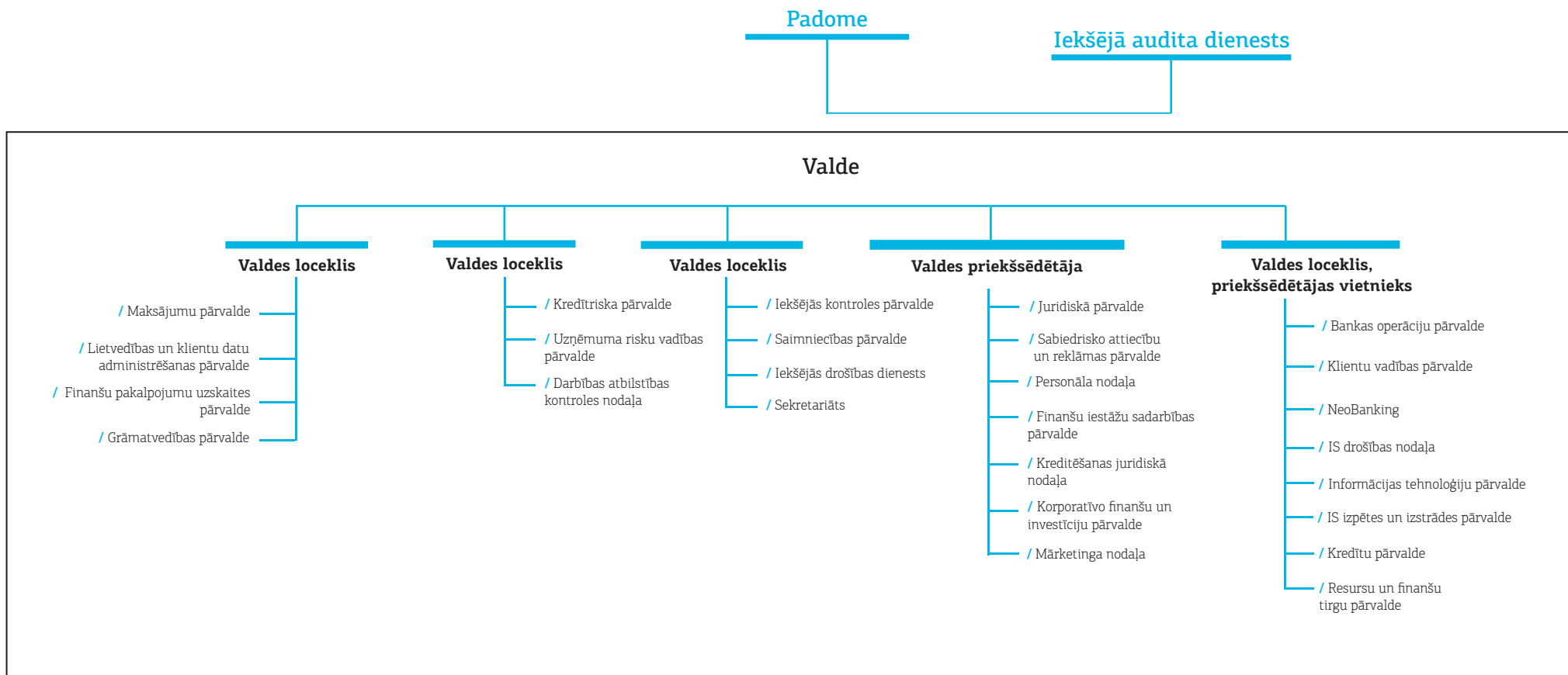
Bankas birojs un pārstāvniecības

Ar informāciju par Rietumu Bankas biroju un pārstāvniecībām iespējams iepazīties interneta mājas lapas sadaļā “Par Banku”

<https://www.rietumu.com/lv/about-bank/bank-details>



AS „Rietumu Banka” struktūra



| Bankas akcionāri | Akciju skaits | EUR Vienas akcijas nominālvērtība | EUR Apmaksātais pamatkapitāls | % no balsstiesīgā akciju kapitāla |
|----------------------------------------------|--------------------|-----------------------------------------|-------------------------------------|--------------------------------------|
| Uzņēmumi nerezidenti, kopā | 33 650 918 | | 47 111 285 | 33.11% |
| Boswell (International) Consulting Limited | 33 650 918 | 1.4 | 47 111 285 | 33.11% |
| Uzņēmumi rezidenti, kopā | 51 278 829 | | 71 790 361 | 50.46% |
| SIA "Esterkin Family Investments" (Latvija) | 33 660 627 | 1.4 | 47 124 878 | 33.12% |
| SIA "Suharenko Family Investments" (Latvija) | 17 618 202 | 1.4 | 24 665 483 | 17.34% |
| Citi | 16 703 953 | 1.4 | 23 385 534 | 16.43% |
| Akcijas ar balsstiesībām, kopā | 101 633 700 | | 142 287 180 | 100.00% |
| Akcijas bez balsstiesībām | 19 020 308 | 1.4 | 26 628 431 | |
| Pamatkapitāls kopā | 120 654 008 | | 168 915 611 | |

Bankas padomes sastāvs

| Vārds, uzvārds | Amats | Iecelšanas datums un periods |
|------------------------|----------------------------------|------------------------------|
| Leonids Esterkins | Padomes priekšsēdētājs | 06/04/2021 - 06/04/2024 |
| Arkādijs Suharenko | Padomes priekšsēdētāja vietnieks | 06/04/2021 - 06/04/2024 |
| Brendan Thomas Murphy | Padomes priekšsēdētāja vietnieks | 06/04/2021 - 06/04/2024 |
| Dermot Fachtna Desmond | Padomes loceklis | 06/04/2021 - 06/04/2024 |
| Valentīns Bļugers | Padomes loceklis | 06/04/2021 - 06/04/2024 |
| Iļja Suharenko | Padomes loceklis | 06/04/2021 - 06/04/2024 |

Bankas valdes sastāvs

| Vārds, uzvārds | Amats | Iecelšanas datums un periods |
|--------------------|-------------------------------------------|------------------------------|
| Jeļena Buraja | Valdes priekšsēdētāja | 14/10/2022 - 13/10/2025 |
| Ruslans Stecjuks | Valdes loceklis, priekšsēdētāja vietnieks | 14/10/2022 - 13/10/2025 |
| Mihails Birzgals | Valdes loceklis | 19/08/2021 - 19/08/2024 |
| Vladlens Topčijans | Valdes loceklis | 02/09/2020 - 02/09/2023 |
| Sandris Straume | Valdes loceklis, risku direktors | 21/10/2022 - 20/10/2025 |



Šajā publiskajā ceturkšņa pārskatā konsolidācijas grupas (turpmāk – koncerns) sastāvs ir noteikts atbilstoši Finanšu kapitāla un tirgus komisijas noteikumiem Nr. 231 "Kredītiestāžu publisko ceturkšņa pārskatu sagatavošanas normatīvie noteikumi". AS "Rietumu Banka" ir koncerna mātes uzņēmums.

| Nr. p.k. | Komerccabiedrības nosaukums | Reģistrācijas numurs | Reģistrācijas vietas kods | Reģistrācijas adrese | Komerccabiedrības veids* | Daļa pamatkapitālā (%) | Balstīstību daļa komerccabiedrībā (%) | Pamatojums iekļaušanai grupā** |
|----------|---------------------------------|----------------------|---------------------------|-----------------------------------------------------------|--------------------------|------------------------|---------------------------------------|--------------------------------|
| 1 | AS "Rietumu Banka" | 40003074497 | LV | Latvija, Rīga, Vesetas iela 7 | BNK | 100 | 100 | MT |
| 2 | SIA "RB Investments" | 40003669082 | LV | Latvija, Rīga, Vesetas iela 7 | CFI | 100 | 100 | MS |
| 3 | SIA "KI Zeme" | 40103161381 | LV | Latvija, Rīga, Vesetas iela 7 | PLS | 100 | 100 | MMS |
| 4 | SIA "KI Nekustamie īpašumi" | 40103182129 | LV | Latvija, Rīga, Vesetas iela 7 | PLS | 100 | 100 | MMS |
| 5 | SIA "Vesetas 7" | 40103182735 | LV | Latvija, Rīga, Vesetas iela 7 | PLS | 100 | 100 | MS |
| 6 | Rietumu leasing OOO | 100188077 | BY | Baltkrievija, Minska, Odojevskogo iela 117, 6.st., 9.kab. | LIZ | 100 | 100 | MS |
| 7 | SIA "InCREDIT GROUP" | 40103307404 | LV | Latvija, Rīga, Kr.Barona iela 130 | CFI | 51 | 51 | MS |
| 8 | SIA "Ekoagro" | 40003741971 | LV | Latvija, Rīga, Vesetas iela 7 | PLS | 100 | 100 | MMS |
| 9 | AS Rietumu Asset Management IPS | 40103753360 | LV | Latvija, Rīga, Vesetas iela 7 | IPS | 100 | 100 | MS |
| 10 | SIA "Overseas Estates" | 40003943207 | LV | Latvija, Ventspils, Dzintaru iela 3A | PLS | 100 | 100 | MS |
| 11 | KI Invest OOO | 1157746168007 | RU | Krievija, Maskava, 117246. Nauchnij pr. 19 | PLS | 100 | 100 | MMS |
| 12 | SIA "Euro Textile Group" | 40003660929 | LV | Latvija, Rīga, Vesetas iela 7 | PLS | 100 | 100 | MS |
| 13 | SIA "KI FUND" | 40203088127 | LV | Latvija, Rīga, Vesetas iela 7 | PLS | 100 | 100 | MS |
| 14 | SIA "COCHERA DEVELOPMENT GROUP" | 40003968198 | LV | Latvija, Rīga, Brīvības iela 109 | PLS | 100 | 100 | MMS |

* BNK - kredītiestāde; ENI - elektroniskās naudas institūcija; IBS - ieguldījumu brokeru sabiedrība; IPS - ieguldījumu pārvaldes sabiedrība;

PFO - pensiju fonds; LIZ - līzings kompanija; CFI - cita finanšu iestāde; PLS - palīgpakalpojumu uzņēmums; FPS - finanšu pārvaldītājsabiedrība, JFPS - jaukta finanšu pārvaldītājsabiedrība.

** MS - meitas sabiedrība; MMS - meitas sabiedrības meitas sabiedrība; MT - mātes sabiedrība; CT - cita sabiedrība.



Peļņas vai zaudējumu aprēķins

| | 000'EUR | | | |
|------------------------------------------------------------------------------------------------------------------------------------------------------------------|--------------------------------------------------|-----------------------------------------------------|-------------------------------------------------|-----------------------------------------------------|
| | Banka 01.01.2022- 31.12.2022 Neauditēts | Koncerns 01.01.2022- 31.12.2022 Neauditēts | Banka 01.01.2021- 31.12.2021 Auditēts* | Koncerns 01.01.2021- 31.12.2021 Neauditēts |
| Procentu ienākumi | 39 604 | 48 667 | 37 560 | 49 697 |
| Procentu izdevumi | -11 089 | -11 548 | -12 681 | -13 564 |
| Dividenžu ienākumi | 8 278 | 116 | 2 764 | 139 |
| Komisijas naudas ienākumi | 10 637 | 11 105 | 14 930 | 15 562 |
| Komisijas naudas izdevumi | -2 441 | -2 741 | -2 894 | -3 373 |
| Neto peļņa/(zaudējumi), pārtraucot atzīt finanšu aktīvus un finanšu saistības, kas nav vērtētas patiesajā vērtībā ar atspoguļojumu peļņas vai zaudējumu aprēķinā | 1 195 | 1 195 | 6 095 | 4 390 |
| Neto peļņa/(zaudējumi) no finanšu aktīviem un finanšu saistībām, kas novērtēti patiesajā vērtībā ar atspoguļojumu peļņas vai zaudējumu aprēķinā | 2 746 | 2 746 | 3 966 | 3 966 |
| Neto ārvalstu valūtu kursa starpības peļņa/(zaudējumi) | 1 102 | 3 608 | 3 085 | 4 073 |
| Neto peļņa/(zaudējumi) no nefinanšu aktīvu atzīšanas pārtraukšanas | 497 | 1 323 | 1 103 | 3 543 |
| Pārējie darbības ienākumi | 10 438 | 22 787 | 6 581 | 17 628 |
| Pārējie darbības izdevumi | -638 | -4 615 | -566 | -2 932 |
| Administratīvie izdevumi | -28 055 | -40 794 | -24 888 | -37 897 |
| Nolietojums | -1 677 | -1 160 | -1 842 | -1 935 |
| Izveidotie uzkrājumi vai uzkrājumu apvērse | -661 | -675 | 1 158 | 1 154 |
| Vērtības samazinājums vai vērtības samazinājuma apvērse | -7 835 | -7 501 | -12 923 | -10 602 |
| Peļņa/zaudējumi no ieguldījumiem meitas sabiedrībās, kopuzņēmumos un asociētajās sabiedrībās, kas atzīti, izmantojot pašu kapitāla metodi | - | -1 187 | - | - |
| Peļņa pirms uzņēmumu ienākuma nodokļa aprēķināšanas | 22 101 | 21 326 | 21 448 | 29 849 |
| Uzņēmumu ienākuma nodoklis | -583 | -1 330 | 52 | -1 210 |
| Pārskata perioda peļņa | 21 518 | 19 996 | 21 500 | 28 639 |
| Pārskata perioda pārējie apvienotie ienākumi | 4 691 | 5 389 | -4 014 | -3 903 |



Balances pārskats

| | | 000'EUR | | | |
|----------------------------------------------------------------------------------------------------|----------------------------------------------------------------|-----------------------------------|--------------------------------------|----------------------------------|--------------------------------------|
| | | Banka 31.12.2022 Neauditēts | Koncerns 31.12.2022 Neauditēts | Banka 31.12.2021 Auditēts* | Koncerns 31.12.2021 Neauditēts |
| AKTĪVI | | | | | |
| Nauda un prasības uz pieprasījumu pret centrālajām bankām | | 248 584 | 248 618 | 320 562 | 320 601 |
| Prasības uz pieprasījumu pret kredītiestādēm | | 13 757 | 14 489 | 32 906 | 33 400 |
| Finanšu aktīvi, kas novērtēti patiesajā vērtībā ar atspoguļojumu peļņas vai zaudējumu aprēķinā | | 5 522 | 5 966 | 8 264 | 8 663 |
| Finanšu aktīvi, kas novērtēti patiesajā vērtībā ar atspoguļojumu pārējos apvienotajos ienākumos | | 19 436 | 19 436 | 380 800 | 380 800 |
| Finanšu aktīvi, kas novērtēti amortizētajā iegādes vērtībā | | 1 033 096 | 991 083 | 705 669 | 662 575 |
| Kredīti, neto | | 606 739 | 564 726 | 638 482 | 595 188 |
| t.sk. | kredīti, bruto | 629 070 | 587 288 | 660 088 | 617 411 |
| | paredzamo kredītzaudējumu apmērs kopā | -22 331 | -22 562 | -21 606 | -22 223 |
| | posms 1 | -2 973 | -2 291 | -3 107 | -2 396 |
| | posms 2 | -3 072 | -1 621 | -3 297 | -2 668 |
| | posms 3 | -16 286 | -18 650 | -15 202 | -17 159 |
| Parāda vērtspapīri, neto | | 426 357 | 426 357 | 67 187 | 67 187 |
| t.sk. | parāda vērtspapīri, bruto | 433 629 | 433 629 | 68 319 | 68 319 |
| | paredzamo kredītzaudējumu apmērs kopā | -7 272 | -7 272 | -1 132 | -1 132 |
| | posms 1 | -1 341 | -1 341 | -601 | -601 |
| | posms 2 | -582 | -582 | -467 | -467 |
| | posms 3 | -5 349 | -5 349 | -64 | -64 |
| Materiālie aktīvi | | 62 101 | 121 814 | 60 661 | 114 312 |
| | pamatlīdzekļi | 25 843 | 28 218 | 25 935 | 36 435 |
| | ieguldījumu īpašums | 36 258 | 93 596 | 34 726 | 77 877 |
| Nemateriālie aktīvi | | 1 246 | 1 255 | 1 422 | 1 436 |
| Ieguldījumi meitabsabiedrībās, kopuzņēmumos un asociētajās sabiedrībās | | 40 262 | 18 584 | 40 316 | 18 612 |
| Nodokļu aktīvi | | 5 | 785 | 5 | 610 |
| Citi aktīvi | | 11 134 | 7 428 | 11 173 | 14 288 |
| Īltermiņa aktīvi un atsavināmās grupas, kas klasificētas kā pārdošanai turētas | | 1 343 | 1 377 | 3 404 | 4 414 |
| Kopā aktīvi | | 1 436 486 | 1 430 835 | 1 565 182 | 1 559 511 |
| SAISTĪBAS, KAPITĀLS UN REZERVES | | | | | |
| Saistības pret Latvijas Banku | | 49 811 | 49 811 | 49 993 | 49 993 |
| Saistības uz pieprasījumu pret kredītiestādēm | | 1 679 | 1 679 | 5 291 | 5 291 |
| Finanšu saistības, kas novērtētas patiesajā vērtībā ar atspoguļojumu peļņas vai zaudējumu aprēķinā | | 551 | 551 | 149 | 149 |
| Finanšu saistības, kas novērtētas amortizētajā iegādes vērtībā | | 978 929 | 961 738 | 1 128 885 | 1 108 341 |
| t.sk. | Noguldījumi | 951 824 | 949 801 | 1 100 818 | 1 098 638 |
| Nodokļu saistības | | - | 113 | - | 30 |
| Uzkrājumi | | 33 729 | 33 719 | 33 067 | 33 040 |
| Citas saistības | | 4 078 | 5 837 | 6 297 | 9 255 |
| Kopā saistības | | 1 068 777 | 1 053 448 | 1 223 682 | 1 206 099 |
| Kapitāls un rezerves | | 367 709 | 377 387 | 341 500 | 353 412 |
| t.sk. | apmaksātais pamatkapitāls | 168 916 | 168 916 | 168 916 | 168 916 |
| | akciju emisijas uzcenojums | 52 543 | 52 543 | 52 543 | 52 543 |
| | rezerves kapitāls | 23 | 23 | 23 | 23 |
| | iepriekšējo gadu nesadalītā peļņa | 122 335 | 131 838 | 100 835 | 105 106 |
| | pārskata gada nesadalītā peļņa | 21 518 | 18 711 | 21 500 | 26 673 |
| | pamatlīdzekļu pārvērtēšanas rezerve | 2 886 | 6 339 | - | 1 840 |
| | patiesajā vērtībā vērtēto finanšu aktīvu pārvērtēšanas rezerve | -512 | -512 | -2 317 | -2 317 |
| | valūtas pārvērtēšanas rezerve | - | -4 512 | - | -3 597 |
| | nekontrolējošā līdzdalība | - | 4 041 | - | 4 225 |
| Kopā kapitāls, rezerves un saistības | | 1 436 486 | 1 430 835 | 1 565 182 | 1 559 511 |
| Ārpusbilances saistības un garantijas, neto | | | | | |
| t.sk. | ārpusbilances saistības un garantijas bruto | 188 288 | 147 328 | 139 905 | 88 204 |
| | paredzamo kredītzaudējumu apmērs kopā | -802 | -792 | -140 | -113 |
| | posms 1 | -797 | -787 | -126 | -99 |
| | posms 2 | -5 | -5 | -14 | -14 |

*Informācija ir sagatavota pamatojoties uz datiem, kas ir pieejami auditētajā pārskatā uz 2021. gada 31.decembri.

Biznesa modeļa maiņas rezultātā finanšu aktīvi, kas novērtēti patiesajā vērtībā ar atspoguļojumu pārējos apvienotajos ienākumos, pārklasificēti finanšu aktīvos, kas novērtēti amortizētajā iegādes vērtībā.



Darbības rādītāji

| | Banka 31.12.2022 Neauditēts | Koncerns 31.12.2022 Neauditēts | Banka 31.12.2021 Auditēts* | Koncerns 31.12.2021 Neauditēts |
|------------------|-----------------------------------|--------------------------------------|----------------------------------|--------------------------------------|
| ROE ¹ | 6.22% | 5.10% | 6.37% | 7.72% |
| ROA ² | 1.42% | 1.22% | 1.39% | 1.72% |

Regulējošās prasības un rādītāji

| | Banka 31.12.2022 Neauditēts | Koncerns 31.12.2022 Neauditēts | Banka 31.12.2021 Auditēts* | Koncerns 31.12.2021 Neauditēts |
|---------------------------------|-----------------------------------|--------------------------------------|----------------------------------|--------------------------------------|
| Kapitāla pietiekamības rādītājs | 26.67% | 26.47% | 25.38% | 25.43% |

Finanšu rādītāji

| | Banka 31.12.2022 Neauditēts | Koncerns 31.12.2022 Neauditēts | Banka 31.12.2021 Auditēts* | Koncerns 31.12.2021 Neauditēts |
|-------------------------------------------------|-----------------------------------|--------------------------------------|----------------------------------|--------------------------------------|
| Pašu kapitāla attiecība pret kredītportfeli | 60.60% | 66.83% | 53.49% | 59.38% |
| Kredītportfeļa attiecība pret kopējiem aktīviem | 42.24% | 39.47% | 40.79% | 38.17% |
| Pašu kapitāla attiecība pret kopējiem aktīviem | 25.60% | 26.38% | 21.82% | 22.66% |
| Noguldījumu attiecība pret kredītiem | 156.88% | 168.19% | 172.41% | 184.59% |

¹Anualizētas pārskata perioda peļņas/zaudējumu attiecība pret vidējo kapitālu un rezervēm.

²Anualizētas pārskata perioda peļņas/zaudējumu attiecība pret vidējiem aktīviem.

*Informācija ir sagatavota pamatojoties uz datiem, kas ir pieejami auditētajā pārskatā uz 2021. gada 31.decembri.



Pašu kapitāla un minimālo kapitāla prasību kopsavilkuma pārskats

| Nr. p.k. | Pozīcijas nosaukums | Banka 000'EUR 31.12.2022 | Koncerns 000'EUR 31.12.2022 |
|----------|-----------------------------------------------------------------------------------------------------------------------------------------------------------|--------------------------------|-----------------------------------|
| 1 | Pašu kapitāls (1.1.+1.2.) | 322 258 | 319 645 |
| 1.1. | Pirmā līmeņa kapitāls (1.1.1.+1.1.2.) | 303 349 | 300 736 |
| 1.1.1. | Pirmā līmeņa pamata kapitāls | 303 349 | 300 736 |
| 1.1.2. | Pirmā līmeņa papildu kapitāls | - | - |
| 1.2. | Otrā līmeņa kapitāls | 18 909 | 18 909 |
| 2 | Kopējā riska darījumu vērtība (2.1.+2.2.+2.3.+2.4.+2.5.+2.6.+2.7.) | 1 208 484 | 1 207 804 |
| 2.1. | Riska darījumu riska svērtā vērtība kredītriskam, darījumu partnera kredītriskam, atgūstamās vērtības samazinājuma riskam un neapmaksātās piegādes riskam | 1 087 124 | 1 054 832 |
| 2.2. | Kopējā riska darījumu vērtība norēķiniem/pielāgēm | - | - |
| 2.3. | Kopējā riska darījumu vērtība pozīcijas riskam, ārvalstu valūtas riskam un preču riskam | 7 481 | 13 457 |
| 2.4. | Kopējā riska darījumu vērtība operacionālajam riskam | 113 592 | 139 228 |
| 2.5. | Kopējā riska darījumu vērtība kredīta vērtības korekcijai | 287 | 287 |
| 2.6. | Kopējā riska darījumu vērtība, kas saistīta ar lielajiem riska darījumiem tirdzniecības portfeli | - | - |
| 2.7. | Citas riska darījumu vērtības | - | - |
| 3 | Kapitāla rādītāji un kapitāla līmeņi | | |
| 3.1. | Pirmā līmeņa pamata kapitāla rādītājs (%) (1.1.1./2.*100) | 25.10 | 24.90 |
| 3.2. | Pirmā līmeņa pamata kapitāla pārpalikums (+)/ deficīts (-) (1.1.1.-2.*4.5%) | 248 967 | 246 385 |
| 3.3. | Pirmā līmeņa kapitāla rādītājs (%) (1.1./2.*100) | 25.10 | 24.90 |
| 3.4. | Pirmā līmeņa kapitāla pārpalikums (+)/deficīts (-) (1.1.-2.*6%) | 230 840 | 228 268 |
| 3.5. | Kopējais kapitāla rādītājs (%) (1./2.*100) | 26.67 | 26.47 |
| 3.6. | Kopējais kapitāla pārpalikums (+)/ deficīts (-) (1.-2.*8%) | 225 579 | 223 021 |
| 4 | Kopējo kapitāla rezervju prasība (4.1.+4.2.+4.3.+4.4.+4.5.) | 44 134 | 44 169 |
| 4.1. | Kapitāla saglabāšanas rezerve | 30 212 | 30 195 |
| 4.2. | Saglabāšanas rezerve saistībā ar dalībvalsts līmenī konstatēto makroprudenciālo vai sistēmisko risku | - | - |
| 4.3. | Iestādei specifiskā precīkliskā kapitāla rezerve | 1 837 | 1 896 |
| 4.4. | Sistēmiskā riska kapitāla rezerve | - | - |
| 4.5. | Citas sistēmiski nozīmīgas iestādes kapitāla rezerve | 12 085 | 12 078 |
| 5 | Kapitāla rādītāji, ņemot vērā korekcijas | | |
| 5.1. | Aktīvu vērtības korekcijas apmērs, kas piemērots prudenciālajiem mērķiem | - | - |
| 5.2. | Pirmā līmeņa pamata kapitāla rādītājs, ņemot vērā 5.1. rindā minētās korekcijas apmēru | 25.10% | 24.90% |
| 5.3. | Pirmā līmeņa kapitāla rādītājs, ņemot vērā 5.1. rindā minētās korekcijas apmēru | 25.10% | 24.90% |
| 5.4. | Kopējais kapitāla rādītājs, ņemot vērā 5.1. rindā minētās korekcijas apmēru | 26.67% | 26.47% |



**Informācija par pašu kapitāla un kapitāla pietiekamības rādītājiem,
ja kredītiestāde piemēro pārejas periodu, lai mazinātu 9. SFPS ietekmi uz pašu kapitālu**

| Nr. p.k. | Pozīcijas nosaukums | Banka 000'EUR 31.12.2022 | Koncerns 000'EUR 31.12.2022 |
|-------------|-------------------------------------------------------------------------------------|--------------------------------|-----------------------------------|
| 1.A | Pašu kapitāls, ja 9. SFPS pārejas periods netiktu piemērots | 320 383 | 317 988 |
| 1.1.A | Pirmā līmeņa kapitāls, ja 9. SFPS pārejas periods netiktu piemērots | 301 474 | 299 078 |
| 1.1.1.A | Pirmā līmeņa pamata kapitāls, ja 9. SFPS pārejas periods netiktu piemērots | 301 474 | 299 078 |
| 2.A | Kopējā riska darījumu vērtība, ja 9. SFPS pārejas periods netiktu piemērots | 1 206 378 | 1 205 910 |
| 3.1.A | Pirmā līmeņa pamata kapitāla rādītājs, ja 9. SFPS pārejas periods netiktu piemērots | 24.99% | 24.80% |
| 3.3.A | Pirmā līmeņa kapitāla rādītājs, ja 9. SFPS pārejas periods netiktu piemērots | 24.99% | 24.80% |
| 3.5.A | Kopējais kapitāla rādītājs, ja 9. SFPS pārejas periods netiktu piemērots | 26.56% | 26.37% |

AS Rietumu Banka nepiemēro saskaņā ar Regulas Nr. 575/2013 468. pantu pieļauto pagaidu režīmu attiecībā uz nerealizēto peļņu vai zaudējumiem no finanšu aktīviem, kas novērtēti patiesajā vērtībā ar atspoguļojumu pārējos apvienotajos ienākumos, pašu kapitāla un kapitāla pietiekamības rādītāju aprēķinam.

Likviditātes seguma rādītāja aprēķins

| Nr. p.k. | Pozīcijas nosaukums | Banka 000'EUR 31.12.2022 | Koncerns 000'EUR 31.12.2022 |
|-------------|----------------------------------|--------------------------------|-----------------------------------|
| 1 | Likviditātes rezerve | 345 393 | 345 425 |
| 2 | Izejošās neto naudas plūsmas | 113 607 | 112 555 |
| 3 | Likviditātes seguma rādītājs (%) | 304.03% | 306.89% |



Ar informāciju par risku vadību iespējams iepazīties pēdējā publicētajā gada pārskatā:

<https://www.rietumu.com/lv/about-bank/bank-finance/bank-finance-audited>



Bankas un Koncerna vērtspapīru portfeļa koncentrācijas analīze

Bankas un Koncerna vērtspapīru portfeļa apjoma atspoguļojums valstu griezumā tām valstīm, kuru pārstāvju emitēto vērtspapīru kopējā uzskaites vērtība pārsniedz 10 procentus no Bankas pašu kapitāla:

| 000'EUR | | | | | |
|------------------------------------|--------------------------------------------------------------------------------------------------------------|---------------------------------------------------------------------------------------------------------------|--------------------------------------------------------------------------|----------------|--------------------------|
| 31.12.2022 Neauditēts | Finanšu instrumenti, kas novērtēti patiesajā vērtībā ar atspoguļojumu peļņas vai zaudējumu aprēķinā | Finanšu instrumenti, kas novērtēti patiesajā vērtībā ar atspoguļojumu pārējos apvienotajos ienākumos | Finanšu instrumenti, kas novērtēti amortizētajā iegādes vērtībā | KOPĀ: | % pret pašu kapitālu* |
| Emitents | | | | | |
| Luksemburga | | | | | |
| Citas finanšu sabiedrības | - | - | 26 972 | 26 972 | |
| Nefinanšu sabiedrības | - | 3 984 | 10 226 | 14 210 | |
| Kopā: | - | 3 984 | 37 198 | 41 182 | 11.20% |
| ASV | | | | | |
| Kredītiestādes | - | - | 1 895 | 1 895 | |
| Citas finanšu sabiedrības | 3 183 | 4 | 20 915 | 24 102 | |
| Nefinanšu sabiedrības | - | 1 504 | 51 480 | 52 984 | |
| Kopā: | 3 183 | 1 508 | 74 290 | 78 981 | 21.48% |
| Pārējo valstu vērtspapīri | 1 669 | 13 944 | 314 869 | 330 482 | |
| Vērtspapīru portfelis kopā: | 4 852 | 19 436 | 426 357 | 450 645 | |

* Vienas valsts emitentu kopējais atlikums procentuāli no Bankas pašu kapitāla.

