

Ceturkšņa finanšu pārskats par periodu, kas beidzās 30.06.2012

Saturs

2	Vispārīga informācija
3	AS "Rietumu Banka" struktūra
4	Bankas akcionāri
4	Rietumu Bankas padomes sastāvs
4	Rietumu Bankas valdes sastāvs
5	Konsolidācijas grupas sastāvs
5	Finanšu rezultāti
	Peļņas vai zaudējumu aprēķins
	Bilances pārskats
	Darbības rādītāji
	Regulējošās prasības un rādītāji
	Finanšu rādītāji
7	Risku vadība

Vispārīga informācija

Misija

Banka piedāvā kvalitatīvus un profesionālus finanšu pakalpojumus dinamiski augošiem uzņēmumiem un turīgām privātpersonām Latvijā, NVS, Eiropā un citu pasaules reģionu valstīs.

Banka tiecas nodrošināt augstākās kvalitātes apkalpošanu, sadzirdēt un saprast katru klientu, viņa vajadzības un specifiku, un piedāvāt saviem klientiem tieši viņiem piemērotākos un efektīvākos risinājumus.

Vīzija

Bankai jānostiprina vadošas pozīcijas kapitāla pārvaldīšanas un korporatīvo klientu apkalpošanas sfērā Latvijā un reģionālā līmenī.

Banka plāno paaugstināt efektivitātes rādītājus un nostiprināt tās pozīcijas tirgū ar mērķi nodrošināt stabilu peļņu. Banka tiecas uz stabilu izaugsmi, izmantojot efektīvu iekšējo tehnoloģiju un administratīvās infrastruktūras atbalstu.

Banka plāno turpināt pilnveidot kontroles un riska vadības sistēmas, personāla apmācību un visu darbinieku profesionālo izaugsmi.

Rietumu ir sociāli atbildīga Latvijas banka, tā sniedz palīdzību un atbalstu, izmantojot speciāli šim mērķim radītu Rietumu Labdarības fondu.

AS „Rietumu Banka” darbības stratēģija

Mērķu sasniegšanai banka izstrādā un īsteno stratēģiju, kuras galvenā prioritāte ir:

- sadarbība ar klientiem, kas strādā starptautiskā līmenī, un klientiem, kam pieder ražošanas uzņēmumi, izplatītāju tīkli, mazumtirdzniecības tīkli, transporta uzņēmumi, celtniecības uzņēmumi, importa un eksporta uzņēmumi, kā arī klienti ar pārrobežu komercdarbības prasībām utt.;

- aktīvu un kapitāla pārvaldīšana, brokeru pakalpojumi fondu biržā, investīciju un korporatīvo finanšu jomas, juridisko personu kreditēšana, starpbanku kreditēšana un investīcijas vērtspapīros, starpbanku kredītu piesaistīšana, juridisko un fizisko personu noguldījumu piesaistīšana u.c.;

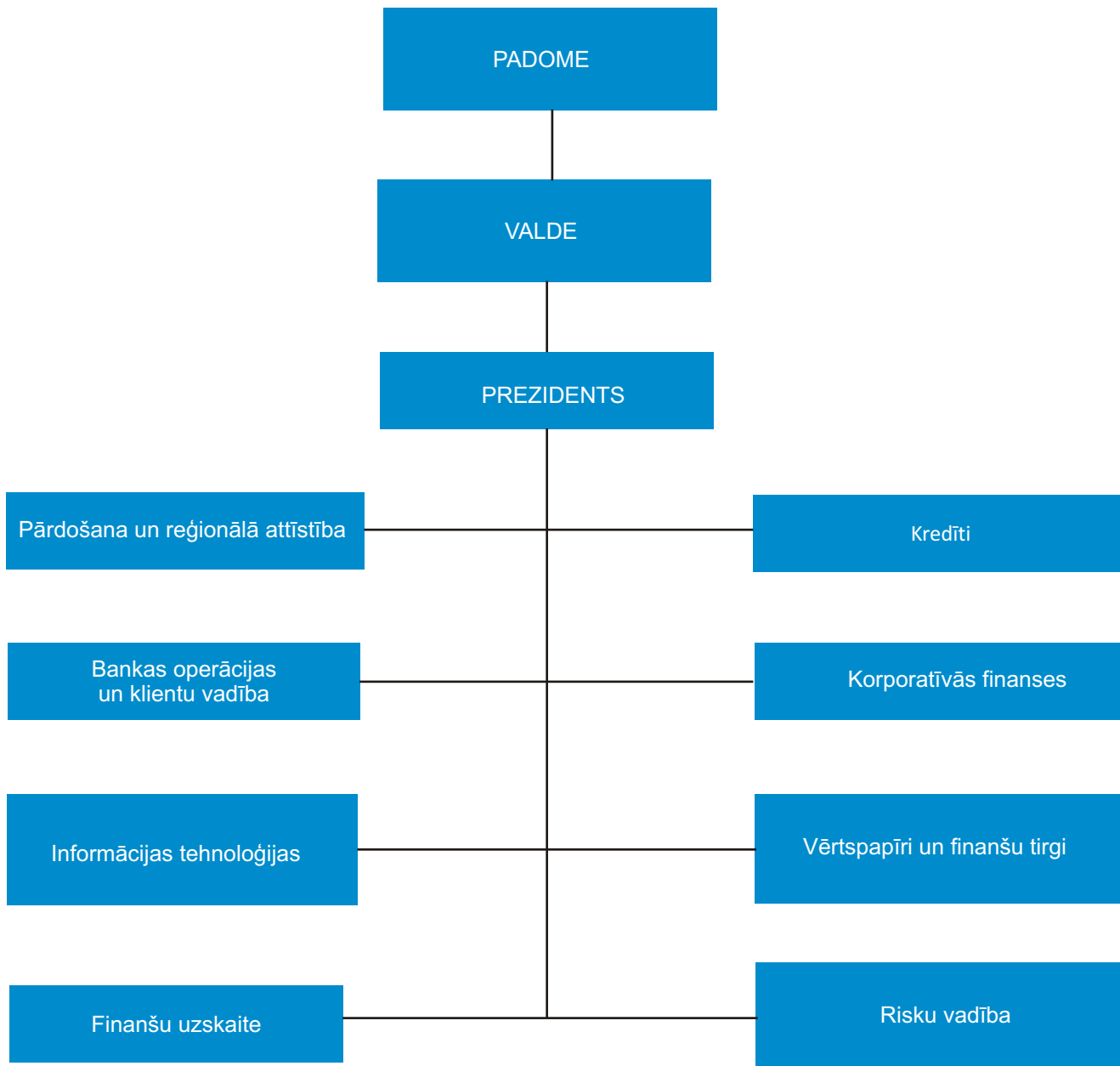
- klientu apkalpošanas kvalitātes celšana, uzlabojot esošos produktus un piedāvājot jaunus produktus, kas piemēroti šā brīža tirgus situācijai un bankas tehnoloģiskām iespējām;

- iekšējo procesu un informācijas sistēmu uzlabošana kompleksu tehnoloģisko modernizāciju pasākumu ietvaros.

Bankas birojs un pārstāvniecības

Ar informāciju par Rietumu Bankas biroju un pārstāvniecībām iespējams iepazīties interneta mājas lapas sadaļā “Bankas Biroji” - www.rietumu.lv/bank-offices

AS "Rietumu Banka" struktūra



Bankas akcionāri

Bankas akcionāri	Parasto akciju skaits	Vienas akcijas nominālvērtība	Akciju emisijas uzcelojums	% no kopējā akciju kapitāla
Uzņēmumi nerezidenti, kopā	33 110 000		33 110 000	33.11%
Boswell (International) Consulting Limited	33 110 000	1	33 110 000	33.11%
Privātpersonas, kopā	66 890 000		66 890 000	66.89%
Leonīds Esterkins	33 119 553	1	33 119 553	33.12%
Arkādijs Suharenko	17 335 000	1	17 335 000	17.34%
Citi	16 435 447	1	16 435 447	16.44%
Kopā	100 000 000		100 000 000	100.00%

Rietumu Bankas padomes sastāvs

Vārds, uzvārds	Amats	Iecelšanas datums un periods
Leonīds Esterkins	Padomes priekšsēdētājs	25/09/97(25/03/11-25/03/14)
Arkādijs Suharenko	Padomes priekšsēdētāja vietnieks	25/09/97(25/03/11-25/03/14)
Brendan Thomas Murphy	Padomes priekšsēdētāja vietnieks	07/09/05(25/03/11-25/03/14)
Dermot Fachtna Desmond	Padomes loceklis	07/09/05(25/03/11-25/03/14)
Alexander Gafin	Padomes loceklis	25/03/10(25/03/11-25/03/14)
Aleksandrs Kajinovskis	Padomes loceklis	05/11/10(25/03/11-25/03/14)
Valentns Bļugers	Padomes loceklis	25/03/11(25/03/11-25/03/14)

Valdes sastāvs

Vārds, uzvārds	Amats	Iecelšanas datums un periods
Aleksandrs Pankovs	Valdes priekšsēdētājs, prezidents	18/10/10(18/10/10-18/10/13)
Ruslans Stecjuks	Valdes loceklis, Pirmais viceprezidents	18/10/10(18/10/10-18/10/13)
Dmitrijs Piškins	Valdes loceklis, Vecākais viceprezidents	02/07/01(18/10/10-18/10/13)
Jevgēnijs Djugajevs	Valdes loceklis, Vecākais viceprezidents	18/10/10(18/10/10-18/10/13)
Iļja Suharenko	Valdes loceklis, Vecākais viceprezidents	18/10/10(18/10/10-18/10/13)
Rolf Paul Fuls	Valdes loceklis, Vecākais viceprezidents	26/11/10(26/11/10-26/11/13)

Konsolidācijas grupas sastāvs

Nr.	Komerccabiedrības nosaukums	Reģistrācijas numurs	Reģistrācijas vietas kods, reģistrācijas adrese	Komerccabiedrības darbības veids *	Daja pamatkapitālā (%)	Balstiesību daļa komerccabiedrībā (%)	Pamatojums iekļaušanai grupā **
1	RB Securities Limited	HE 78731	CY, 1 Stasinou Street, 1 Mitsi Building, 2nd Floor, Office 5, Plateia Eleftherias, P.C. 1060, Nicosia, Cyprus	CFI	99.99	99.99	MS
2	SIA "RB Investments"	40003669082	LV, Vesetas iela 7, 10.stāvs, Rīga, Latvija, LV-1013	CFI	100	100	MS
3	SIA "RB Vidzeme"	40003682292	LV, Vesetas iela 7, 10.stāvs, Rīga, Latvija, LV-1013	CFI	100	100	MS
4	AS "RB Asset Management"	40003764029	LV, Vesetas iela 7, 11.stāvs, Rīga, Latvija, LV-1013	IPS	100	100	MS
5	SIA "RB Drošība"	40003780752	LV, Vesetas iela 7, Rīga, Latvija, LV-1013	CKS	100	100	MS
6	SIA "Westtransinvest"	100188077	BY, Fabriciusa iela 8, 4.stāvs, 18.kab., Minska, Baltkrievija, 220007	CFI	50	51	MS
7	SIA "Westleasing"	190510668	BY, Fabriciusa iela 8, 4.stāvs, 42.kab., Minska, Baltkrievija, 220007	CFI	50	51	MS
8	SIA "Westleasing-M"	1047796934206	RU, Kostjakova iela 10, Maskava, Krievija, 127422	CFI	50	51	MS
9	SIA "RB Namu serviss"	40103169629	LV, Vesetas iela 7, 10.stāvs, Rīga, Latvija, LV-1013	CKS	100	100	MS
10	SIA "InCREDIT GROUP"	40103307404	LV, Krišjāna Barona iela 130, Rīga, Latvija, LV-1012	CFI	51	51	MS
11	SIA "OVERSEAS Estates"	40003943207	LV, Vesetas iela 7, 3.stāvs, Rīga, Latvija, LV-1013	CKS	100	100	MS
12	SIA "RB BAKI"	1701269651	AZ, Istiglalijat iela 7-1, Baku, Azerbaidžāna	CKS	100	100	MS

* BNK - banka, APS - apdrošināšanas sabiedrība, PAP - pārāpdrošinātājs, APP - apdrošināšanas pārvaldītājsabiedrība, IBS - ieguldījumu brokeru sabiedrība, IPS - ieguldījumu pārvaldes sabiedrība, PFO - pensiju fonds, CFI - cita finansu iestāde, FPS - finanšu pārvaldītājsabiedrība, CKS - cita komerccabiedrība.

** MS - meitas sabiedrība; KS - kopsabiedrība; MAS - mātes sabiedrība.

Finanšu rezultāti

Peļņas vai zaudējumu aprēķins

	Jūnijs 2012 Neauditēts	Jūnijs 2011 Neauditēts	000'LVL
Procentu ienākumi	20 788	15 226	
Procentu izdevumi	-6 902	-6 270	
Dividenžu ienākumi	400	17	
Komisijas naudas ienākumi	11 860	8 098	
Komisijas naudas izdevumi	-2 377	-1 581	
Neto realizētā peļņa/zaudējumi no amortizētajā iegādes vērtībā vērtētajiem finanšu aktīviem un finanšu saistībām	-	-	
Neto realizētā peļņa/zaudējumi no pārdošanai pieejamajiem finanšu aktīviem	-	-	
Neto peļņa/zaudējumi no tirdzniecības nolūkā turētajiem finanšu aktīviem un finanšu saistībām	1 204	88	
Neto peļņa/zaudējumi no klasificētiem kā patiesajā vērtībā vērtētajiem finanšu aktīviem un finanšu saistībām ar atspoguļojumu peļņas vai zaudējumu aprēķinā	-	-	
Patiesās vērtības izmaiņas riska ierobežošanas uzskaitē	-	-	
Ārvalstu valūtu tirdzniecības un pārvērtēšanas peļņa/zaudējumi	5 056	4 883	
Īpašuma, iekārtu un aprīkojuma, ieguldījumu īpašuma un nemateriālo aktīvu atzīšanas pārtraukšanas peļņa/zaudējumi	43	4	
Pārējie ienākumi	645	477	
Pārējie izdevumi	-24	-831	
Administratīvie izdevumi	-13 771	-10 635	
Nolietojums	-880	-1 050	
Uzkrājumu veidošanas rezultāts	-6 508	-5 040	
Vertības samazināšanās zaudējumi	-	-	
Peļņa/zaudējumi pirms uzņēmumu ienākuma nodokļa aprēķināšanas	9 534	3 386	
Uzņēmumu ienākuma nodoklis	-1 707	-821	
Pārskata gada peļņa/zaudējumi	7 827	2 565	

Bilances pārskats

000'LVL	Jūnijs 2012 Neauditēts	2011 Neauditēts
AKTĪVI		
Kase un prasības uz pieprasījumu pret centrālajām bankām	61 671	61 634
Prasības uz pieprasījumu pret kredītiestādēm	540 281	488 574
Tirdzniecības nolūkā turēti finanšu aktīvi	39 200	52 647
Pārdošanai pieejami finanšu aktīvi	88 508	106 835
Kredīti un debitoru parādi	777 414	643 648
Līdz termiņa beigām turēti ieguldījumi	81 517	27 720
<i>T.sk. Prasības pret centrālajām bankām</i>	4 500	10 000
<i>Prasības pret kredītiestādēm</i>	61 268	2 192
<i>Ieguldījumi vērtspapīros</i>	15 749	15 528
Uzkrātie ienākumi un nākamo periodu izdevumi	6 745	6 570
Pamatlīdzekļi	3 908	4 235
Ieguldījumu īpašums	6 239	6 926
Nemateriālie aktīvi	1 949	2 239
Ieguldījumi radniecīgo un asociēto uzņēmumu pamatkapitālā	22 549	22 549
Nodokļu aktīvi	853	212
Pārējie aktīvi	16 892	14 295
Kopā aktīvi	1 647 725	1 438 084
SAISTĪBAS, KAPITĀLS UN REZERVES		
Saistības pret centrālajām bankām	-	-
Saistības uz pieprasījumu pret kredītiestādēm	16 798	12 844
Tirdzniecības nolūkā turētas finanšu saistības	215	186
Amortizētajā iegādes vērtībā vērtētās finanšu saistības	1 330 851	1 223 360
<i>T.sk. Noguldījumi</i>	1 330 851	1 222 487
<i>Termiņsaistības pret kredītiestādēm</i>	-	872 576
<i>Emitētie parāda vērtspapīri</i>	-	-
Finanšu aktīvu nodošanas rezultātā radušās finanšu saistības	77 709	-
Uzkrātie izdevumi un nākamo periodu ienākumi	8 502	7 530
Uzkrājumi	55 360	48 183
Nodokļu saistības	622	1 528
Pārējās saistības	14 111	9 361
<i>Kopā saistības</i>	1 504 169	1 302 992
Kapitāls un rezerves	143 556	135 092
<i>T.sk. Apmaksātais pamatkapitāls</i>	100 000	100 000
<i>Akciju emisijas uzdevums</i>	4 809	4 809
<i>Rezerves kapitāls</i>	10 016	10 016
<i>Iepriekšējo gadu nesadalītā peļņa/ zaudējumi</i>	19 289	11 329
<i>Pārskata gada nesadalītā peļņa/ zaudējumi</i>	7 827	10 083
<i>Pamatlīdzekļu pārvērtēšanas rezerve</i>	1 754	1 754
<i>Pārdošanai pieejamo finanšu aktīvu pārvērtēšanas rezerve</i>	-140	-2 899
Kopā kapitāls, rezerves un saistības	1 647 725	1 438 084
<i>Iespējamās saistības</i>	7 193	9 593
<i>Ārpusbilances saistības pret klientiem</i>	49 915	63 857

Darbības rādītāji

	Jūnijs 2012	Jūnijs 2011
Kapitāla atdeve (ROE)	11.10%	3.77%
Aktīvu atdeve (ROA)	1.06%	0.45%
Tirā procentu ienākumu marža	2.14%	1.91%
Efektivitātes koeficients	46.34%	55.09%

Regulējošās prasības un rādītāji

	Jūnijs 2012	Jūnijs 2011
Likviditātes rādītājs	58.48%	60.86%
<i>Piezīme: min. saskaņā ar FKTK prasībām</i>	30.00%	30.00%
Kapitāla pietiekamības rādītājs	16.59%	18.52%
<i>Piezīme: min. saskaņā ar FKTK prasībām</i>	8.00%	8.00%

Finanšu rādītāji

	Jūnijs 2012	Jūnijs 2011
Pašu kapitāla attiecība pret kredītportfeli	21.26%	23.60%
Kredītportfeļa attiecība pret kopējiem aktīviem	42.42%	48.99%
Pašu kapitāla attiecība pret kopējiem aktīviem	9.02%	11.56%
Noguldījumu attiecība pret kredītiem	196.71%	175.49%

Risku vadība

Ar informāciju par risku vadību iespējams iepazīties pēdējā publicētajā gada pārskatā - www.rietumu.lv/bank-finance-audited

Pašu kapitāla un minimālo kapitāla prasību kopsavilkuma pārskats 6/30/2012

Nr.p.k.	Pozīcijas nosaukums	Pārskata periodā
1	Pašu kapitāls (1.1+1.2+1.3+1.6) vai (1.4+1.5+1.6)	161 065
1.1	Pirmā līmeņa kapitāls	131 731
1.2	Otrā līmeņa kapitāls	40 910
1.3	Pirmā līmeņa kapitāla un otrā līmeņa kapitāla samazinājums (-)	-11 577
1.4	Pirmā līmeņa kapitāla kopsumma, piemērojot samazinājumu	125 943
1.5	Otrā līmeņa kapitāla kopsumma, piemērojot samazinājumu	35 122
1.6	Izmantotais trešā līmeņa kapitāls	
2	Kapitāla prasību aprēķina kopsavilkums (2.1+2.2+2.3+2.4+2.5)	77 661
2.1	Kredītriska, darījumu partnera kredītriska, atgūstamās vērtības samazinājuma riska un neapmaksāto piegāžu riska kapitāla prasību kopsumma	69 691
2.2	Norēķinu/piegādes riska kapitāla prasība	
2.3	Pozīcijas, ārvalstu valūtas un preču risku kapitāla prasību kopsumma	841
2.4	Operacionālā riska kapitāla prasība	7 129
2.5	Citu un pārejas perioda kapitāla prasību kopsumma	
Papildu informācija		
3.1	Kapitāla prasību segums ar pašu kapitālu (pārpalikums (+) vai iztrūkums (-)), neņemot vērā citu un pārejas perioda kapitāla prasību kopsummu	83 404
	= 1-(2-2.5)	
3.1.a	Kapitāla pietiekamības rādītājs (%), neņemot vērā citu un pārejas perioda kapitāla prasību kopsummu = 1/(2-2.5)*8%	16,59
3.2	Kapitāla prasību segums ar pašu kapitālu (pārpalikums (+) vai iztrūkums (-)) =1-2	83 404
3.2.a	Kapitāla pietiekamības rādītājs (%) = ½*8%	16,59

1.Pielikums

Bankas vērtspapīru portfeļa koncentrācijas analīze

Bankas vērtspapīru portfeļa apjoma atspoguļojums valstu griezumā tām valstīm, kuru pārstāvju emitēto vērtspapīru kopējā uzskaites vērtība pārsniedz 10 procentus no Bankas pašu kapitāla:

Jūnijs 2012 Issuer	Tirdzniecības nolūkā turētie	Pārdošanai pieejamie	Līdz termiņa beigām turēti	KOPĀ:	000'LVL % pret pašu kapitālu
Latvija					
Centrālā valdība	4 579	-	-	4 579	
Ieguldījumu fondi	-	22 245	-	22 245	
Finanšu institūcijas	-	44	-	44	
Privātuzņēmumi	174	-	-	174	
Kopā:	4 753	22 289	-	27 042	16.79%
ASV					
Centrālā valdība	-	-	-	0	
Kreditīestādes	-	2 809	4 519	7 328	
Finanšu institūcijas	-	791	10 221	11 012	-
Privātuzņēmumi	5 977	-	-	5 977	
Kopā:	5 977	3 600	14 740	24 317	15.10%
Nīderlande					
Centrālā valdība	-	-	-	-	
Kreditīestādes	-	6 134	-	6 134	
Finanšu institūcijas	2 253	-	-	2 253	
Privātuzņēmumi	7 159	4 291	-	11 450	
Kopā:	9 412	10 425	-	19 837	12.32%
Pārējo valstu vērtspapīri					
	18 565	52 194	1 024	71 783	44.57%
Vērtspapīru portfelis kopā:					
	38 707	88 508	15 764	142 979	

Pārskata perioda beigās kopējais bankas investīciju apjoms vērtspapīru portfelī sastādīja 143,0 milj. latu. No tā lielākā daļa - 137,5 milj. latu tika investēti Eiropas, Amerikas un Āzijas valdību un kompāniju vērtspapīros. 96.5% no investīcijām tika veiktas vērtspapīros ar investīciju līmeņa kreditreitingu. Vislielākā investīciju koncentrācija valstu līmenī pārskata perioda beigās bija ASV vērtspapīros (15.10% no bankas pašu kapitāla), Latvijas (16.79% no pašu kapitāla). Tikmēr bankas ieguldījumi atsevišķu centrālo valdību vērtspapīros nepārsniedza 10% no bankas pašu kapitāla.

Uzkrājumu apjoms līdz termiņa beigām turētiem ieguldījumiem pārskata perioda beigās sastādīja 329 061 latu.